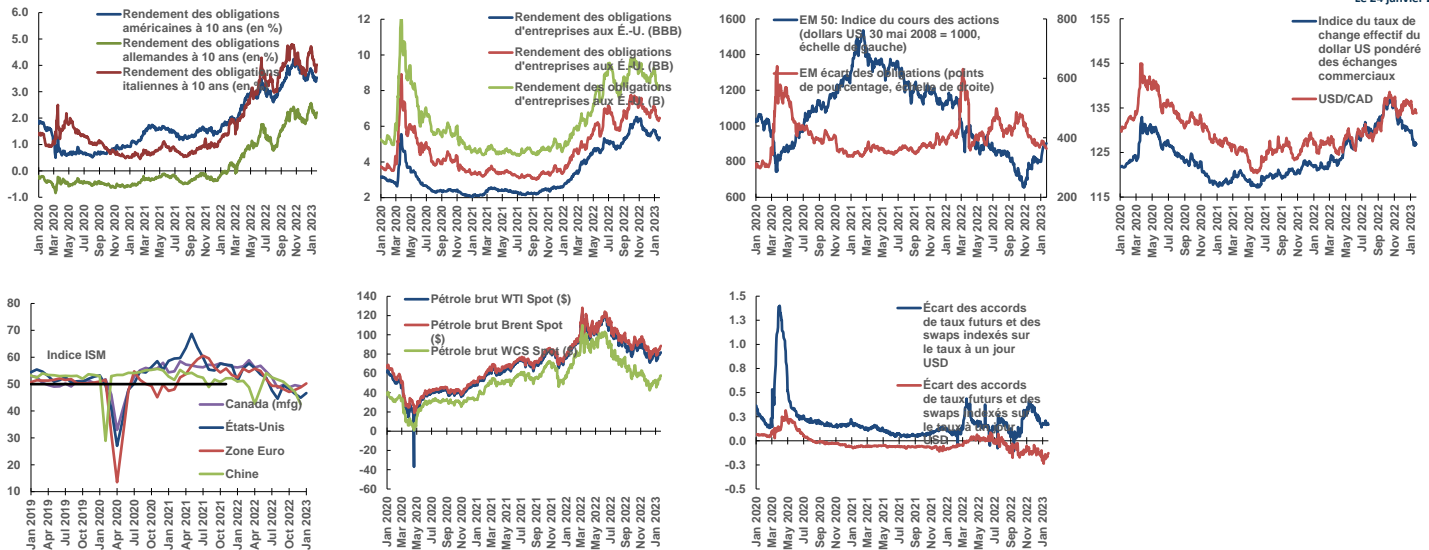


# MARCHÉS DES CAPITAUX MONDIAUX

## CENTRE D'INFORMATION ÉCONOMIQUE ET POLITIQUE

Le 24 janvier 2023



Indicateurs	Dern. date	Dern. valeur	JJ	MM	référence	creux an.	pic an.	11-2022	12-2022	1-2023	2021	2022	2023	10 an. (moy.)	10 an. (creux)	10 an. (pic)	
<i>référence = moyenne (Jan au Jan10)</i>																	
Taux d'intérêt	Rendement des obligations américaines à 10 ans (en %)	23-Jan	3.53	0.04	-0.27	1.68	1.71	4.24	3.88	3.62	3.56	1.43	2.96	3.56	2.16	0.50	4.24
	Écart des accords de taux futurs et des swaps indexés sur le taux à un jour USD	23-Jan	0.17	-0.02	0.00	-0.15	-0.11	0.44	0.34	0.22	0.18	0.10	0.18	0.18	0.22	-0.11	1.40
	Écart des accords de taux futurs et des swaps indexés sur le taux à un jour EUR	23-Jan	-0.13	0.02	0.03	-0.16	-0.24	0.09	-0.10	-0.12	-0.17	-0.06	-0.04	-0.17	0.03	-0.24	0.32
	Rend. des obligations d'entreprises aux É.-U. (BBB)	23-Jan	5.36	0.03	-0.07	2.21	2.89	6.52	6.01	5.60	5.48	2.35	4.79	5.48	3.66	2.05	6.52
	Rend. des obligations d'entreprises aux É.-U. (BB)	23-Jan	6.45	-0.03	-0.45	2.77	3.90	7.74	7.12	6.80	6.58	3.35	6.00	6.58	4.78	3.01	8.92
	Rend. des obligations d'entreprises aux É.-U. (B)	23-Jan	8.26	-0.04	-0.69	3.08	5.12	9.84	9.01	8.79	8.43	4.64	7.78	8.43	6.38	4.36	12.39
	Rend. des obligations publiques canadiennes à 10 ans (en %)	23-Jan	2.88	0.04	-0.33	1.28	1.66	3.66	3.17	2.97	2.98	1.36	2.78	2.98	1.79	0.43	3.66
Taux de change	Répart. des risques - banques euro. (3 m. Euribor - BT allemands)	23-Jan	0.76	0.00	-0.18	0.39	0.22	1.41	0.78	0.91	0.76	0.21	0.64	0.76	0.47	0.15	1.41
	Rend. des oblig. publiques italiennes à 10 ans (en %)	23-Jan	4.02	0.04	-0.48	2.63	1.35	4.79	4.08	4.14	4.11	0.78	3.15	4.11	2.21	0.45	4.88
	Écart obligataires sur les marchés émergents (EMBI+, pb)	23-Jan	364	-3	-7	58	358	631	413	379	379	364	433	380	375	243	641
	USD/CAD (progression = appréciation [+]) du CAD)	23-Jan	1.34	0%	2%	3%	1.25	1.39	1.34	1.36	1.35	1.25	1.30	1.35	1.26	0.99	1.46
	USD/EUR (progression = + EUR)	23-Jan	1.09	0%	-2%	-3%	0.96	1.15	1.02	1.06	1.07	1.18	1.05	1.07	1.17	0.96	1.40
	YEN/USD (progression = dépréciation du YEN)	23-Jan	130.13	-1%	2%	20%	113.8	150.5	142	135	131	110	132	131	112	88	150
	USD/GBP (progression = + GBP)	23-Jan	1.24	0%	-2%	-6%	1.07	1.36	1.17	1.22	1.22	1.38	1.24	1.22	1.39	1.07	1.72
USD/AUD (progression = + AUD)	23-Jan	0.70	-1%	-4%	-1%	0.62	0.76	0.66	0.67	0.69	0.75	0.69	0.69	0.77	0.56	1.06	
Taux nom. effectif (JPM et al.) de l'USD (progression = + USD)	23-Jan	126.89	0%	2%	4%	121	137	133	130	128	120	128	128	117	97	137	
Indices boursiers	EM 50: indice du cours des actions (USD, 30 mai 2008) - (axe de g.)	23-Jan	902	0%	13%	-13%	655	1,161	746	807	868	1,285	889	866	885	532	1,536
	Indice composé S&P/TSX	23-Jan	20,632	1%	6%	20%	18,206	22,087	19,911	19,727	20,051	19,830	20,169	20,013	15,980	11,228	22,087
	S&P 500	23-Jan	4,020	1%	5%	24%	3,577	4,632	3,922	3,909	3,924	4,272	4,098	3,917	2,756	1,488	4,797
	Euro Stoxx 50	23-Jan	4,151	1%	9%	10%	3,279	4,230	3,840	3,882	4,066	4,021	3,758	4,061	3,383	2,386	4,401
	Nikkei 225	23-Jan	26,906	1%	2%	15%	24,718	29,223	27,898	27,215	26,200	28,841	27,263	26,153	20,897	10,487	30,670
Produits de base	Indice CRB au comptant	23-Jan	558	0%	1%	38%	547	644	560	644	556	536	593	556	456	348	644
	Or	23-Jan	1927	0%	7%	24%	1,618	2,017	1,725	2,062	1,882	1,799	1,802	1,879	1,439	1,051	2,062
	Pétrole brut WTI (contrat à terme - 1 mois)	23-Jan	82	0%	3%	33%	71	124	84	77	78	68	95	78	66	-37	124
	Cuivre	23-Jan	9340	1%	12%	52%	6,999	10,730	8,029	8,368	8,867	9,317	8,815	8,836	6,759	4,310	10,730
	Indice Baltic Freight	23-Jan	740	-3%	-50%	-13%	740	3,369	1,299	1,442	1,015	2,921	1,929	1,015	1,347	290	5,650
Indicateurs mensuels	Chine - Indice des prix des actions - DJ Shanghai (1993-100)	Dec	450.8	--	2%	--	431.4	537.7	480	451	--	458.3	527.9	--	418.2	251.5	660.5
	Total des nouvelles faillites aux É.-U., au titre du chap. 11	Sep	523.0	--	1.4%	--	269	535	--	--	--	691	403	--	816	322	3,263
	Ventes d'autos aux É.-U. (en millions d'unités, TAD)	Dec	13.6	--	-5.6%	--	12.7	15.3	13.1	13.6	--	14.6	15.1	--	14.5	9.0	20.7
	Indice ISM des directeurs des achats (PMI) aux É.-U. (dés.)	Dec	48.4	--	0.0	--	48	61	48.4	53.0	--	52.5	60.6	--	52.9	33.1	61.4
	Enquête auprès des grandes entreprises, japon. (INTSMFG)	Dec	7.0	--	--	--	7	18	--	--	--	-20	14	--	4	-58	26
	Indice PMI en Chine (dés.)	Dec	47.0	--	0.0	--	47	50	47.0	50.2	--	49.9	50.5	--	52.6	38.8	59.2
	Export. can. de marchandises vers les É.-U. (G CAD)	Nov	48.2	--	-2.6%	--	43.7	53.0	53,021.7	--	--	31,294.3	39,721.6	--	28.2	19.9	34.2

Sources : Haver Analytics, EIU, Services économiques d'EDC. \*Certaines valeurs peuvent être estimatives.  
\* pb : écart entre les dernières données publiées et les données d'il y a une semaine/un mois/une année

Contactez services économiques d'EDC pour plus d'information

[economics@edc.ca](mailto:economics@edc.ca)

[EDC.ca](http://EDC.ca) - Économique

EDC ne garantit d'aucune façon l'exactitude, l'actualité ou l'exhaustivité des renseignements contenus dans la présente. EDC n'est aucunement responsable des pertes ou dommages occasionnés par une inexactitude, une erreur ou une omission liée au présent document ou en découlant.

# MARCHÉS DES CAPITAUX MONDIAUX

## CENTRE D'INFORMATION ÉCONOMIQUE ET POLITIQUE

Le 24 janvier 2023

	Devise (vs USD)			Indices boursiers et écart (en %) en fonction des valeurs de l'USD				Écarts entre les obligations publiques et les obligations publiques américaines (pb)				IPC	U*	IP**	Export.	Compte courant/PIB	Couv. des import. (mois)	Dette ext./PIB	Dette pub./PIB							
	1 jour	1 mois	référence	référence = moyenne(Jan1 au Jan10)				23-Jan	1 jour diff*	1 mois diff**	référence									Y/Y	p.p Y/Y	Y/Y	Y/Y	2022*		
				23-Jan	1 jour	1 mois	référence																	23-Jan	1 jour diff*	1 mois diff**
<b>Amérique latine</b>																										
Région																										
Argentine	184.4	-0.7%	-4.9%	-67.6%	250,362	0.4%	31.1%	504.6%	1,872	-2	-297	6	95%	-0.1	0%	7%	-1.0	5.3	41.5	85.0						
Brazil	5.21	0.0%	0.4%	-22.0%	21,455	-0.1%	4.3%	-25.4%	250	-3	-12	34	6%	--	1%	13%	-3.0	11.7	32.3	75.5						
Chili	813	0.2%	7.3%	-6.2%	34.4	0.8%	8.3%	8.0%	143	-2	5	5	13%	0.1	-15%	0%	-7.9	4.3	77.2	36.8						
Colombie	4,571	1.5%	4.1%	-28.6%	0.3	1.3%	11.9%	-42.8%	358	-3	-13	192	13%	0.0	4%	5%	-8.0	8.2	58.9	73.9						
République dominicaine	56.7	0.1%	-1.7%	-6.2%	23.5	0.0%	3.7%	-24.8%	358	-5	1	41	8%	-0.3	--	--	-4.4	4.4	44.8	58.0						
Équateur	25,000	0.0%	0.0%	0.0%	--	--	--	--	1,074	-14	-178	273	4%	-0.2	--	20%	2.1	3.2	55.5	57.2						
Salvador	8.8	-0.1%	-0.1%	0.0%	--	--	--	--	1,434	-7	-415	1047	7%	--	--	--	-6.7	1.7	61.5	81.6						
Jamaïque	153.4	-0.1%	-0.5%	-13.7%	--	--	--	--	237	-3	9	-49	9%	--	--	--	-1.3	5.9	114.1	88.6						
Mexique	18.9	0.8%	3.6%	-0.4%	2,866	1.1%	12.6%	21.5%	354	-4	-31	59	8%	-0.2	3%	18%	-1.0	3.7	43.6	50.5						
Panama	1.00	0.0%	0.0%	0.0%	--	--	--	--	214	-1	1	95	2%	--	--	--	-4.2	4.9	160.9	60.1						
Pérou	3.9	-0.2%	-1.2%	-14.0%	5,952	-0.2%	7.6%	-3.7%	207	-1	15	96	8%	0.0	-3%	20%	-3.4	--	35.8	35.4						
République trinitarienne-et-tobagienne	6.8	0.1%	0.2%	0.1%	--	--	--	--	208	-5	21	-44	9%	--	--	--	14.8	7.6	72.8	75.3						
Uruguay	39.2	-0.1%	-1.5%	-4.8%	--	--	--	--	100	-2	2	-51	8%	0.1	--	52%	-0.8	11.0	68.0	60.3						
Venezuela	248520.0	0.0%	0.0%	0.0%	0	0.5%	--	--	41,915	291	-1262	26279	--	--	--	--	1.9	5.9	196.7	280.0						
<b>Asie</b>																										
Région																										
Chine	6.8	0.0%	2.8%	2.5%	484	1.1%	10.4%	9.1%	165	-2	-10	-10	2%	-0.1	1%	7%	2.4	11.6	16.0	18.2						
Hong Kong	7.8	0.0%	-0.4%	-0.7%	2,817	1.7%	11.5%	-22.9%	--	--	--	--	2%	-0.1	-1%	-10%	4.2	6.2	223.1	53.8						
Inde	81.5	-0.6%	1.7%	-12.3%	748	-0.5%	2.6%	29.6%	142	--	--	--	6%	-0.3	6%	2%	-2.7	7.5	18.9	59.3						
Indonésie	15070	0.0%	3.7%	-8.0%	0	0.0%	4.3%	0.7%	136	-6	-2	-25	5%	-0.1	0%	33%	1.1	6.0	33.3	49.0						
Malaisie	4.3	0.0%	3.3%	-4.5%	348	0.6%	4.2%	-11.0%	107	-1	2	-1	4%	--	5%	31%	2.4	4.7	70.1	63.6						
Pakistan	231.4	-0.6%	-2.1%	-33.1%	166	-0.6%	-6.6%	-38.8%	2,345	-24	-402	1973	24%	0.0	--	12%	-3.9	1.4	33.7	56.5						
Philippines	54.6	-0.2%	1.7%	-7.0%	130	-0.2%	10.1%	-15.5%	99	-6	7	28	8%	-0.4	6%	-4%	-4.0	7.3	26.3	61.8						
Corée du Sud	1230	0.0%	3.7%	-5.5%	2	0.6%	8.1%	3.3%	--	--	--	--	5%	-0.2	-4%	7%	1.2	6.5	34.5	52.4						
Taiwan	30.3	0.1%	1.5%	-1.0%	493	0.2%	4.5%	23.4%	--	--	--	--	3%	0.0	-5%	3%	13.0	14.4	30.8	25.8						
Thaïlande	32.7	0.2%	6.1%	-7.7%	51	0.3%	9.8%	-1.7%	--	--	--	--	6%	-0.3	-5%	4%	-1.8	7.3	42.1	61.0						
<b>Europe émergente</b>																										
Région																										
Bulgarie	1.80	0.4%	2.3%	-2.5%	342	0.3%	5.2%	4.9%	--	--	--	--	17%	0.0	7%	19%	0.2	7.4	52.9	24.2						
Croatie	7.1	0.3%	1.3%	-5.6%	288	0.6%	9.6%	-5.6%	66	14	46	23	13%	-0.1	-2%	16%	1.5	7.4	73.7	76.5						
Hongrie	364	-0.5%	3.6%	-18.4%	129	-0.3%	11.1%	-16.0%	209	-12	4	132	25%	0.0	1%	0%	-5.6	2.9	160.8	75.0						
Kazakhstan	462	0.1%	-0.3%	-17.8%	--	--	--	--	245	-4	10	80	20%	0.0	-5%	35%	3.3	7.8	80.9	30.7						
Pologne	4.3	0.1%	1.3%	-12.2%	14,235	0.6%	10.5%	-7.4%	95	-5	17	71	6%	-0.1	1%	1%	-3.7	4.4	48.2	52.0						
Roumanie	4.5	0.7%	2.4%	-5.0%	2,699	1.0%	3.9%	16.7%	239	-14	-10	84	16%	0.1	-3%	7%	-9.7	3.7	52.4	48.9						
Russie	69.0	-1.1%	0.8%	-10.7%	14	-0.7%	-6.3%	-44.0%	3,415	224	-819	3273	12%	-0.1	-2%	64%	12.3	27.3	18.7	18.0						
Turquie	18.8	-0.3%	-0.7%	-68.4%	287	-0.8%	-2.4%	48.5%	478	-17	50	79	64%	-0.1	-1%	5%	-8.1	4.1	55.5	34.0						
Ukraine	37	0.0%	0.0%	-35.1%	14	0.0%	-2.3%	-35.5%	4,099	-37	115	3707	27%	-0.1	-41%	-48%	5.5	4.4	86.6	94.3						
<b>Moyen-Orient et Afrique</b>																										
Région																										
Algérie	135.7	0.2%	1.3%	-12.0%	--	--	--	--	--	--	--	--	9%	0.0	--	--	5.9	14.1	3.8	45.7						
Égypte	29.9	-0.1%	-17.2%	-46.3%	542	0.3%	-7.0%	-36.2%	710	-7	-91	247	21%	0.0	--	3%	-4.6	3.8	44.7	89.6						
Ghana	10	-0.4%	-20.2%	-46.8%	0	-1.1%	6.7%	-92.1%	2,845	-28	-45	2280	54%	--	--	--	-2.8	3.5	36.6	64.3						
Israël	3	1.0%	4.3%	2.9%	552	1.2%	5.9%	17.9%	--	--	--	--	5%	0.1	13%	14%	3.5	14.1	26.3	59.6						
Côte d'Ivoire	601.8	0.5%	2.5%	-2.3%	--	--	--	--	375	-5	31	--	--	--	--	--	-4.5	6.4	46.3	52.9						
Kenya	124.13	0.0%	-0.7%	-18.4%	14	0.2%	0.7%	-48.6%	600	-1	-48	159	9%	--	--	33%	-6.8	5.4	37.0	59.6						
Liban	1522.0	0.0%	-0.1%	-0.6%	1	0.3%	5.0%	--	43,331	227	4484	40854	122%	--	--	-29%	-35.8	16.9	353.4	182.5						
Maroc	10	0.2%	2.7%	-6.0%	1,207	-0.4%	0.3%	16.4%	230	-7	13	82	8%	0.0	--	--	-3.8	5.2	48.1	81.5						
Nigeria	460.3	-0.9%	-2.7%	-39.3%	114	-0.9%	2.5%	26.0%	694	-6	-104	192	21%	--	--	--	0.8	5.7	16.2	24.5						
Oman	0.4	0.0%	0.0%	0.0%	12,413	0.2%	-1.0%	20.3%	234	-7	-3	--	2%	--	--	--	4.0	5.0	100.9	65.2						
Qatar	3.6	0.0%	0.0%	0.0%	3,027	1.1%	1.0%	5.6%	93	-1	17	--	17%	--	--	--	26.3	11.9	87.7	55.2						
Arabie Saoudite	3.76	0.0%	0.1%	-0.1%	2,867	0.4%	5.3%	29.7%	115	-1	20	-26	3%	-0.1	9%	--	6.3	28.9	31.6	29.7						
Sénégal	601.8	0.5%	2.5%	-2.3%	197	-0.4%	-0.4%	667.4%	--	-8	-51	111	13%	-0.1	5%	--	-9.3	3.8	54.5	57.2						
Afrique du Sud	17.2	-0.4%	-0.4%	-17.3%	4,308	0.0%	10.8%	19.6%	344	-13	-11	24	7%	--	-1%	7%	-1.3	6.4	38.2	69.5						
Émirats Arabes Unis	4	0.0%	0.0%	0.0%	912	0.0%	0.8%	22.2%	121	-2	16	--	3%	--	--	--	22.6	5.5	55.3	52.2						

Sources : Haver Analytics, EIU, Services économiques d'EDC. \*Certains valeurs peuvent être estimatives.

\* pb : écart entre les dernières données publiées et les données d'il y a une semaine/un mois/une année

Contactez services économiques d'EDC pour plus d'information

[economics@edc.ca](mailto:economics@edc.ca)

EDC.ca - Economique

EDC ne garantit d'aucune façon l'exactitude, l'actualité ou l'exhaustivité des renseignements contenus dans la présente. EDC n'est aucunement responsable des pertes ou dommages occasionnés par une inexactitude, une erreur ou une omission liée au présent document ou en découlant.

